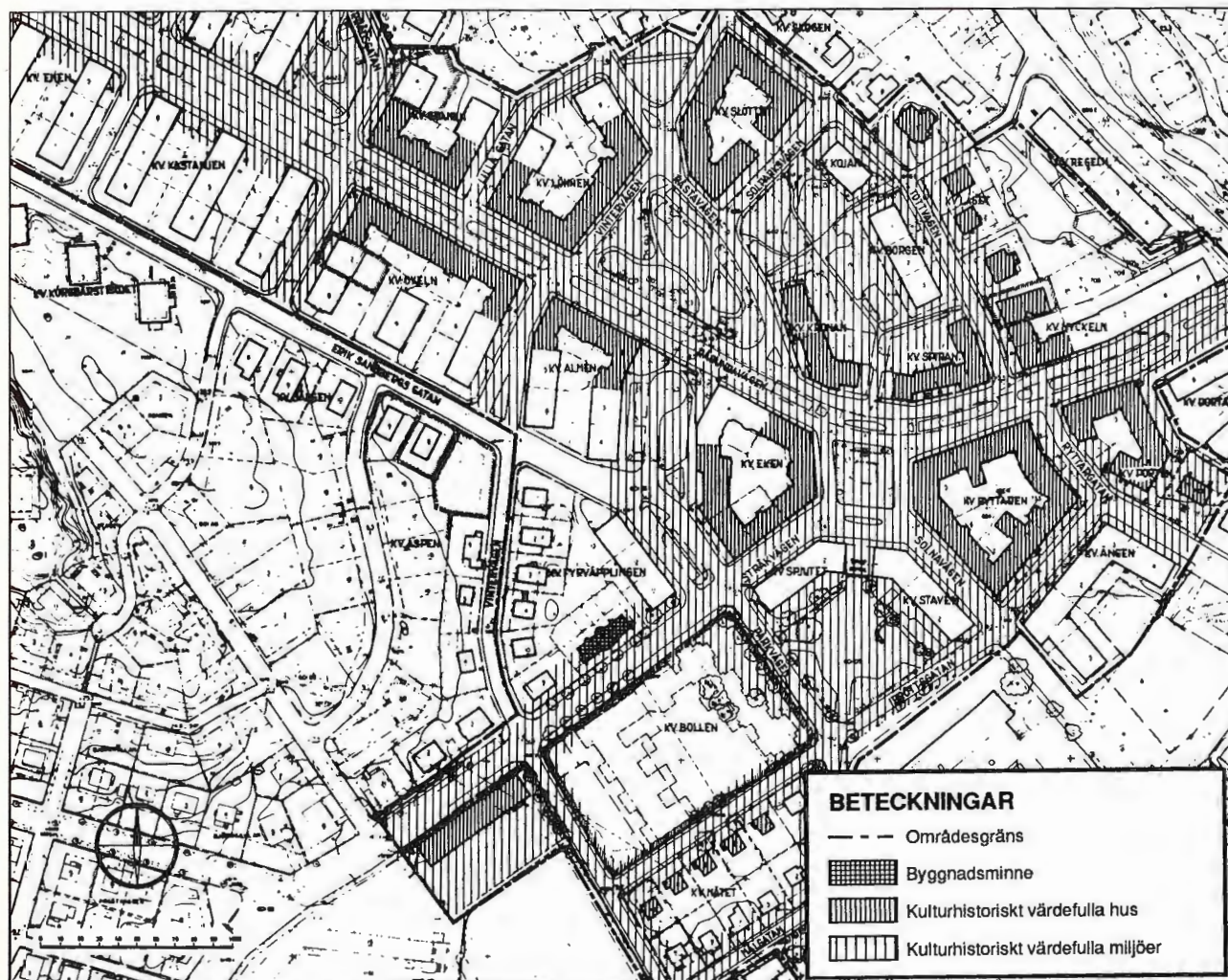


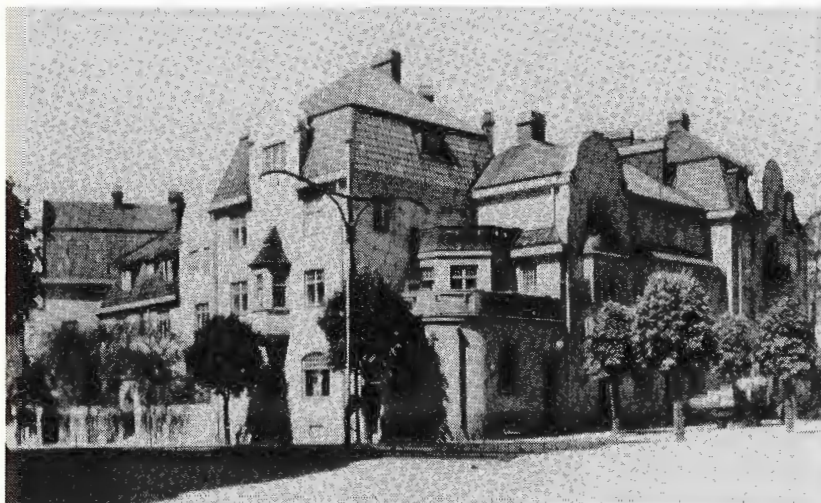
Råsunda



Råsunda stenstad

Den bostadsbrist och trångboddhet som hade uppstått i Stockholm vid 1800-talets slut skapade en längtan hos

människor att komma bort från staden, ut på landet. Många "lantliga" förorter växte upp runt Stockholm, och Råsunda var en av dem. Råsunda skiljde sig från de övriga genom att vara den enda som bestod av flerbostadshus uppförda för medelklassfamiljer.



Kv Spiran vid Stråket på 1930-talet.

Råsundas historia börjar 1907 då Stockholms Nya Spårvägs AB köpte in lantegendomarna Ellenhill och Charlottenburg och delar av Alby och Bällsta för att bygga en bostadsförort där. Ett särskilt dotterföretag "Råsunda Förstads AB" bildades för att sköta exploateringen. Området låg lämpligt till i förhållande till ändhållplatsen vid Haga Södra - linjen skulle lätt kunna förlängas ut till Råsunda. 1907 fick man också koncession hos Kungl Maj:t att dra nytt dubbelspår från Haga Södra till Sundbybergsgränsen. Namnet Råsunda för-

modas ha tillkommit som en lyrisk sammansättning av Råsta eller Råstasjön och Frösunda.

Den nya förstaden var ämnad för bättre situerade människor, som skulle ges möjlighet att "föreina stadens bekvämligheter med lantlivets behag". Samhällets kärna skulle få stadskaraktär med större flerfamiljshus runt gemensamma gårdar, och stadskärnan skulle omges av en yttre ring villabebyggelse.



Kv Lönnen 4 har nyligen renoverats pietetsfullt.

En stadsplan upprättades 1907 av civilingenjör Nils Gellerstedt på Kommunaltekniska byrån i Stockholm - Gellerstedt hade också ansvarat för planeringen av Mid-sommarkransen. Råsundaplanen präglas av jugendtidens nya idéer som innebar en större omväxling i stadsbilden än tidigare, bl a genom en anpassning av bebyggelsen till den naturliga terrängen och genom små insprängda parker av grönska. Man eftersträvade dessutom enhetlig hushöjd och takutformning, enhetliga fasadmaterial och samordnad färgsättning.

Redan 1908 satte de omfattande markarbetena igång. Först drogs de nya spåren, som sedan användes som transportband för byggmaterial o dyl. Sträckan fick namnet Stockholmsvägen och har först i sen tid döpts om till Råsundavägen. Vägen blev inte farbar förrän några år efter det spåren tagits i bruk.

Råsundabolaget anlade gator och drog ledningar för el, vatten och avlopp innan försäljningen av tomter började. Ett elverkshus byggdes 1909 och vattentornet stod färdigt året därpå. 1909 öppnades den nya spårvägen för trafik. Trots de många arbetsnedläggelserna under storstrejksåret 1909 stod den första byggnaden färdig i kvarteret Fyr-väplingen den 1 april samma år. Det var ett radhus för fyra familjer av engelsk typ som uppfördes av Råsundabolaget efter ritningar av arkitekten Gustav Hugo Sandberg. I huset föddes strax därefter samhällets förste medborga-

re. Det trevliga huset med sina varma färger och lummiga grönska användes som blickfång i bolagets reklamkampanjer för det nya samhället.

Senare under året blev också de nio små villorna i kv Nätet färdiga. Även dessa byggdes av Råsundabolaget som hade anlitat Sigge Cronstedt som arkitekt. Nu pågick en febril byggverksamhet och stenhusbebyggelsen i Råsunda centrum växte upp under ett fåtal år - mellan 1909-13. Råsundabolaget byggde husen i kv Kronan, "Bolags-huset", och Spiran vid Stråket, men i övrigt såldes tomterna till olika privata byggherrar. Några av den tidens bästa arkitekter anlätades och fick ett flertal uppdrag. Sigge Cronstedt ritade flera hus bl a de i kv Kronan och Spiran i samarbete med G H Sandberg och Fredrik Liljekvist (som också ritat Dramaten). Paul A Löfgren och Ernst Otterström ritade bl a slottet och A Ljunggren och Hjalmar Westerlund är också namn som återkommer.

Den nya förstaden blev välordnad och trevlig med stora, ljusa lägenheter och hade modern komfort som vatten, avlopp, WC, badrum och elektriskt ljus. Husen är uppförda i brytningstiden mellan jugend och nationalromantik, vilket tydligt avspeglas i arkitekturen. Här kan man finna karaktäristiska jugendhus med stora, lugna slätputsade fasader, mjukt välvda burspråk, stora hörntorn och sparsamma dekorationer av färgade kakelplattor. Fönstren är karaktäristiskt småspröjsade i överdelen. Husen avfärgades ursprungligen i mycket ljusa kulörer för att motverka fasadernas tyngd. Även typiska nationalromantiska hus återfinns med massiva fasader i rött tegel, kantigare burspråksformer och småspröjsade fönster (ex Eken 1). Portarna är oftast utförda av massivt ädelträ och har vackra profieringar och sniderier.

Även trapphusen har vanligen en genomtänkt estetisk utformning som i många fall är välbevarad än idag. Väggarna är, liksom spegeldörrar och lister, marmorerade



Kv Ryttaren 8